

## Sur votre agenda

### Aujourd'hui

**Attignéville.** - « Chants et lectures » avec la chorale Accroch'notes (notre photo d'archives) et le théâtre du Chromosome, à 20 h 30, à la salle polyvalente. Entrée libre.

**Mirecourt.** - Conférence UCP, au cinéma Rio « 2000 ans d'art marocain », par Jean-François Clément, à 14 h.

- Permanence de la CAF, de 13 h 30 à 16 h, au centre DVIS.

**Lamarche.** - Don du sang, de 16 h à 19 h 30, à la salle des fêtes.

### Demain

**Contrexéville.** - Théâtre du casino, 11<sup>e</sup> salon du livre jeunesse, à 9 h, rencontres avec Alain Serres, écrivain et directeur des éditions « Rue du monde » et Za 3, illustrateur, grand prix de l'illustration 2011. Entrée gratuite, ouvert à tous.



## La journée

### CONTACT

■ **Rédaction, publicité, abonnements, petites annonces.**  
8, place du Général-de-Gaule,  
88 800 Vittel.

Tél : 03 29 07 17 17.

Fax : 03 29 07 17 18.

Courriel :

rvomredacvit@vosgesmatin.fr

Correspondantes

**Anne RICHARD**

Tél : 06 20 76 15 21.

**Jocelyne VALENTIN**

Tél : 06 83 67 18 92.

Permanence (à partir de 21 h)

Tél : 06 74 59 54 15.

### URGENCES

■ **Hôpital**

Tél : 03 29 94 80 00.

### Service des eaux

Tél : 03 29 94 15 74.

**CLIC**, tél : 03 29 94 32 56.

**Mission locale**, 1, rue de France,

tél : 03 29 94 07 60.

De 9 h à 12 h et de 14 h à 17 h.

**Emmais**, tél : 03 29 94 05 75.

**CIO**, 4, rue de Rebeval de 8 h 30.

à 12 h et de 13 h 30 à 18 h.

**Alcool — CCAA**

Centre de cure ambulatoire en

alcoologie. Tél : 03 29 94 35 31.

De 13 h 30 à 19 h.

**Alzheimer 88**

71, rue Kennedy.

Tél : 03 29 06 51 37.

■ **Déchèterie**

De 10 h à 12 h et de 14 h à 16 h 40.

■ **CCAS**

Square des Anciens Combattants.

## Crues

# Le plan de sauvegarde mis à l'épreuve

Afin de vérifier l'efficacité du plan de sauvegarde communal mis en place au lendemain de la grande crue de 2001, un exercice a été organisé hier en mairie.

**L**e Mouzon déborde. L'information est tombée vers 9 h du matin hier. C'est le maire de Circourt-sur-Mouzon, en première ligne sur le front des crues, qui a lancé l'alerte par téléphone.

Seulement, il s'agissait d'un appel fictif. Celui-ci a néanmoins donné le coup d'envoi d'un exercice « inondation » (bien réel, lui) destiné à tester l'efficacité du plan communal de sauvegarde de la ville de Neufchâteau, mis en place en 2001, et des différents services de l'état concernés en cas de

crues de la Meuse et du Mouzon.

Cet exercice grande nature n'avait cependant pour but de contrôler l'efficacité des hommes et des moyens qui devront agir directement sur le terrain, en cas de véritable sinistre.

Seule a été mise à l'épreuve la chaîne de commandement ; les décideurs et les responsables de sites, les personnes relais, etc.

Réunis dès le début de cet exercice en mairie, gendarmes, pompiers, services municipaux, agents de l'éta-

blissement public d'aménagement de la Meuse et de ses affluents (EPAMA) et responsables de la communauté de communes ont assisté à la lente mais inexorable montée fictive des eaux.

Du niveau 1, le vert, on est rapidement passé au 2, jaune, puis à l'orange et enfin le rouge, lorsque la hauteur de l'eau a été mesurée à plus de 20 cm au-dessus des côtes enregistrées lors de la crue de 2001.

Les autorités ont donc pris les mesures prévues par le plan de sauvegarde.

Avec par exemple, l'information des 22 personnes relais réparties dans la ville et censées avertir leur voisinage du risque d'inondation. Ou encore la mise en place, par les services municipaux, de barrières afin d'interdire la circulation dans les parties inondables de la ville. Sans oublier le recensement précis du nombre de personnes à évacuer, et de leur état de santé exact.

« On a remarqué notamment que l'on n'avait pas encore de chiffre très précis sur le nombre de pensionnaires à la maison de retraite », souligne le maire, Simon Leclerc, qui pilote toute l'opération depuis la mairie. Des imprécisions qui pourraient poser problème en cas de crues.

« C'est pour cette raison qu'il faut se préparer, s'entraîner. D'où l'exercice d'aujourd'hui, qui concerne tout le bas-

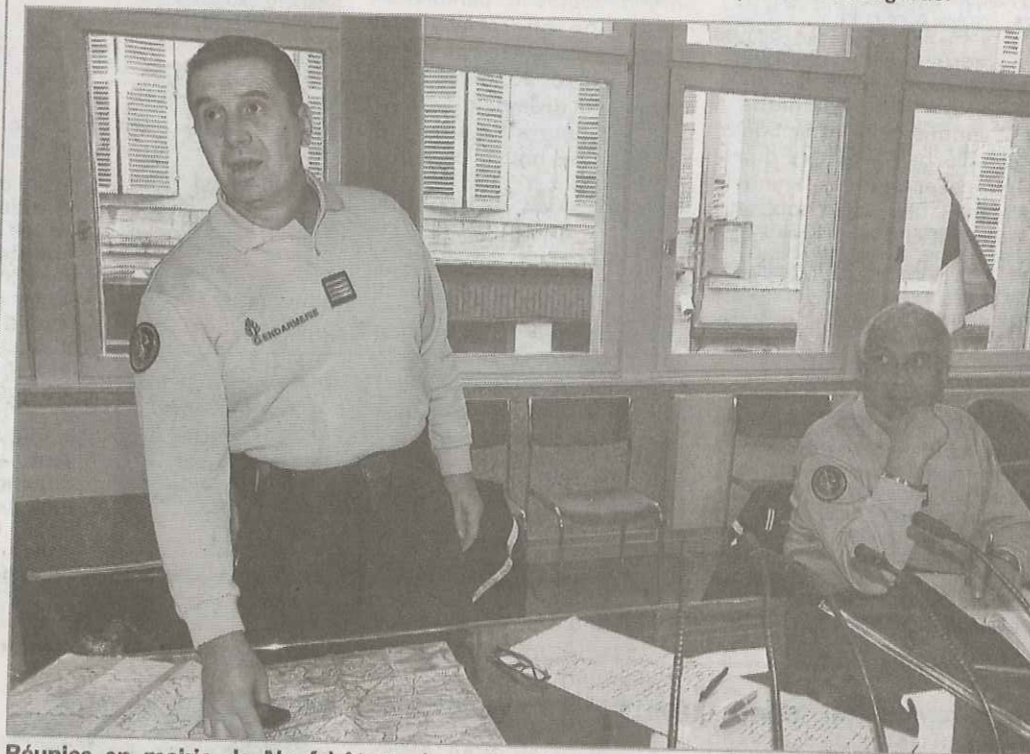
sin de la Meuse, jusqu'en Belgique », explique le sous-préfet Marc Tochon.

Tout est examiné. Du déploiement des gendarmes sur le terrain pour mettre en place les complexes et très nombreuses déviations afin de contourner le bassin de Neufchâteau, en passant par l'alerte aux entreprises pouvant présenter un risque de pollution ou encore la réactivité des services techniques de la Ville.

« Dans quelques semaines, nous nous réunirons à nouveau pour faire le débriefing de cet exercice », indique le sous-préfet. Des modifications seront sans doute apportées pour améliorer l'efficacité du plan.

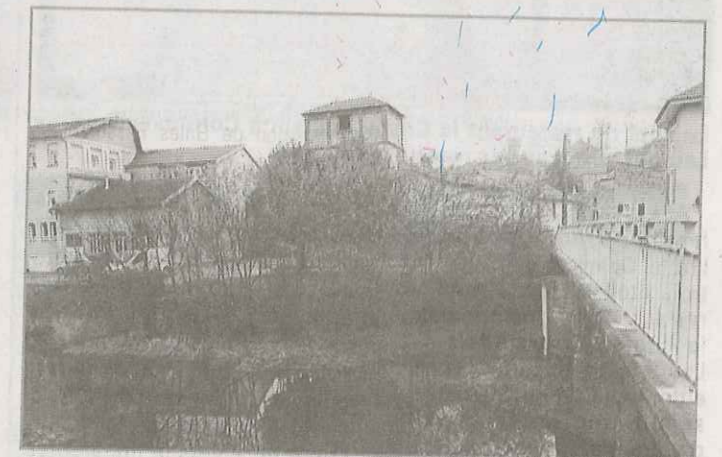
Reste maintenant à espérer que celui-ci ne soit pas mis en œuvre, pour de vrai, avant longtemps.

Alix DROUIN-ENGLINGER



Réunies en mairie de Neufchâteau, les autorités ont testé la mise en œuvre du plan de sauvegarde communal afin de vérifier son efficacité en cas de crues importantes.

## Connaissances



Comme le confirmait le site Vigicrues, tout était parfaitement normal hier à Neufchâteau.

## Avec la ligue contre le cancer