

Januari 2012

Welkom

Het is nu wel duidelijk dat 2011 echt een klimaatveranderingsjaar was. Na een winters hoogwater kwam de zomer in april, de herfst in juli-augustus en vervolgens kregen we weer een zomer. Er zijn geen zekerheden meer. In elk geval was dit een bijzonder jaar! Welk weer 2012 ons zal brengen, weten we niet, maar een ding is wel duidelijk: dit jaar is AMICE's laatste! Bij het voorbereiden van het project zijn we erg ambitieus geweest met als gevolg dat het AMICE-partnerschap een erg opwindend jaar tegemoet gaat! Gelukkig is de Maas onze inspanningen meer dan waard, dus we gaan ervoor!

[Nummer 1](#), [nummer 2](#), [nummer 3](#) en [nummer 4](#) van Maas en Klimaat kunnen nog steeds gedownload worden. Maar allereerst wensen we iedereen een fantastisch Nieuw Jaar!



Aan het woord: de expert voor milieuzaken, sectie grensoverschrijdende samenwerking van het waterconventie-secretariaat; Europese economische commissie van de Verenigde Naties (UNECE).

Onder de UNECE water conventie is er een programma van pilootprojecten over klimaatadaptatie in grensoverschrijdende rivierbekkens. Wat is de missie van dat programma?

Het ondersteunen van landen en dan vooral landen met een overgangs-economie bij hun inspanningen om adaptatiestrategieën te ontwikkelen in grensoverschrijdende rivierbekkens. Het creëren van positieve voorbeelden die de voordelen van grensoverschrijdende samenwerking tonen bij klimaatadaptatie. En een forum te bieden voor uitwisseling van kennis en ervaringen tussen allerlei adaptatieprojecten in verschillende landen.

Waarom werd het AMICE project hier uitgenodigd?

Enerzijds omdat AMICE lijkt op de andere pilootprojecten: het heeft dezelfde doelstellingen en promoot grensoverschrijdende samenwerking. Anderzijds is het bijzonder, omdat het onderzoek en modellering combineert met praktische zaken zoals het restaureren van ecosystemen en crisis oefeningen. Het is een goed praktisch voorbeeld van een 2-wegsbenadering: wetenschappelijk en praktisch. En er is ook aandacht voor communicatie met de lokale bevolking, iets wat dikwijls vergeten wordt.

Waarom is samenwerking tussen de grensoverschrijdende rivierbekkens belangrijk?

Het is belangrijk om van elkaar te leren, ideeën uit te wisselen en verfrissende ideeën te krijgen, maar ook om na te denken over

ons eigen werk; samenwerking opbouwen, partnerschappen creëren en tweelingprojecten opzetten.

Wat is uw favoriete rivier? Waarom?

De Neckar, omdat ik daar opgegroeid ben en we als kind aan de rivier speelden en erin zwommen. Echt grensoverschrijdend is hij niet, maar hij maakt deel uit van het Rijnbekken, dus er is wel iets internationaals aan. Maar eigenlijk houd ik van alle rivieren.

Heeft u een boodschap voor de AMICE partners?

Zeker! Gelukwensen met het interessante werk dat jullie doen met al die verschillende partners. Zet dit werk verder, gebruik de resultaten van het project in uw eigen organisaties, maak een duidelijke link met de Maascommissie en blijf informatie delen via ons platform.



Mevr. S. Koepfel, expert voor milieuzaken, sectie grensoverschrijdende samenwerking, water-conventie secretariaat, UNECE, Genève.

In dit nummer:

Aan het woord: mevr. S. Koepfel	1	Internationale crisis oefening	4
Terreinbezoek Steenbergse Vliet	2 –3	Gem. publicatie; Interreg conferentie	5
Droogte en landbouw	3	Bijeenkomst in Ny; bezoek van EPAMA	5
Sensibilisering in de Ardennen	3	Nieuws van de Cluster SIC Adapt!	6
IWASA	4	Wordt verwacht	6

Terreinbezoek Steenbergse Vliet op 30 september 2011

Het was de tweede keer dat AMICE hier op bezoek was, dus konden we zien wat er intussen allemaal gebeurd was.

De deelnemers werden verwelkomd in het nieuwe stadhuis van Steenberg met koffie en worstenbroodjes. Ron Lambregts van gastheer het Waterschap Brabantse Delta legde kort de doelstellingen en realisaties van dit project uit. Vervolgens gaf Maité Fournier, van de EPAMA, een overzicht van het AMICE Project. Koen Dijkman van BKKC (Brabants Kenniscentrum Kunst en Cultuur) legde uit hoe de GPS route was ontwikkeld. Dit is een goed voorbeeld van samenwerking tussen de lokale besturen, het Waterschap en kunstenaars. Dit gaat over een nieuwe manier om water, natuur, cultuur, erfgoed en kunst te beleven. De animaties kunnen ook bekeken worden op www.kunstroutesbrabant.nl.



Een bus bracht ons naar het grote project-infobord. Tijdens een korte wandeling over de nieuwe zomerdijk konden we ons een beeld vormen van de werkzaamheden en werd er gediscussieerd over waterberging, hoogwater, landbouw, edm.



Hier staan we op de nieuwe zomerdijk; links een nieuw gegraven bypass; de oude zomerdijk bevindt zich links op de achtergrond, achter het riet. De populieren rechts markeren de grens van de vroegere vallei van de Steenbergse Vliet. Rechts van de nieuwe dijk is een drainagegreppel te zien die de landbouwer toelaat zijn akker nog te gebruiken.



Links de nieuwe bypass; the Steenbergse Vliet bevindt zich achter het riet op de achtergrond; rechts opnieuw het riet en de Steenbergse Vliet.

We bewonderden ook de nauwkeurigheid van een graafmachine, die dankzij geavanceerde GPS technologie in staat is om precies 1 cm grond te verwijderen!



En dan was er een fantastische openlucht-lunch.



Na de middag maakten de AMICE Partners een fietstocht langs de verschillende 'points of interest' (POI's). Dit leverde ons een primeur op, want het was de eerste keer dat we gingen fietsen tijdens een terreinbezoek!



Onder het genot van een drankje konden we tenslotte uitblazen, verder praten over dit en andere projecten, ervaringen uitwisselen en verder genieten van het prachtige weer daar helemaal benedenstrooms.

Hartelijk dank aan het Waterschap Brabantse Delta om deze dag mogelijk te maken!.

Alle presentaties, de persberichten en nog meer foto's kunnen bekeken worden op de website. [Klik hier!](#)

Stand van zaken aan de Steenbergse Vliet

Het werk is bijna klaar! Onlangs zijn de verbindingen met de Mark gemaakt. Het project is nu klaar voor de hoogwaters van de komende winter. Er werd 80.000 m3 grond verwijderd, zodat er nu 3.5 ha meer ruimte is voor het water. Het werk kan nog niet definitief opgeleverd worden, maar de aannemer heeft al zijn materiaal verplaatst en is momenteel in "winterstop". Dit komt omdat er nu geen grond kan gebracht worden op akkers die in gebruik zijn. Wat nu nog moet gebeuren is het verwijderen van de gronddepots en het ombouwen van oude betonbuizen tot woonplaatsen voor vleermuizen. Het vleermuizenhuis wordt ontwikkeld in samenwerking met het Departement Kennis en Ontwikkeling van het Waterschap. Er is overeengekomen dat alle werkzaamheden moeten afgerond zijn tegen 1 maart 2012; dan begint namelijk het broed- en groeiseizoen.



Dit wordt het vleermuizenhuis.



Deze dijk werd doorgestorken, zodat er nieuw moeras kon ontstaan.

Droogte: gewassen hebben dorst!

De gevolgen van droogte zullen vermoedelijk duidelijker worden bij een veranderend klimaat. Om de mogelijke invloed ervan te bestuderen op de landbouw in het Maasbekken, heeft ULg, Gembloux Agro-Bio Tech binnen het AMICE partnerschap een gemeenschappelijke methodologie ontwikkeld.

Basis is het model EPIC. EPIC kan gewasgroei simuleren uitgaande van gegevens over bodem, de gebruikte landbouwkalender en weersomstandigheden. De uitkomst werd berekend voor de perioden 2021-2050 en 2071-2100. Het lijkt erop dat bepaalde gewassen, zoals maïs zullen te lijden hebben van klimaatverandering, maar dat andere, zoals tarwe en gerst het beter zouden gaan doen.

Onafhankelijk van het gewas, blijkt wel dat de verschillen in opbrengst tussen de verschillende jaren duidelijk groter zouden worden. Bovendien zouden de gewassen vroeger beginnen groeien en sneller rijp worden; een gewijzigde teeltkalender zou een aanpassing kunnen zijn aan klimaatverandering.

Sensibiliseringscampagne in the Ardennen

In September heeft RIOU's locale partner Natagora/BNVS een ludieke sensibiliseringscampagne rond natuurlijke waterretentie georganiseerd.

Met deze actie wilden ze de mensen beter bekend maken met hun organisatie, maar vooral wilden ze de aandacht trekken op natuurlijke waterberging, een belangrijk hoofdthema van hun werk in de natuurreservaten.



GROBES GEWINNSPIEL Wann ist die (das) Maas voll?

Machen Sie mit beim großen Gewinnspiel der Naturschutzorganisation Natagora-BNVS! Es winken zahlreiche interessante Preise für Groß und Klein, Alt und Jung. Außerdem erfahren Sie allerhand Wissenswertes über unsere Naturschutzarbeit zum Thema Quellschutz und Wassermanagement als Überschwemmungsvorbeugung.

Mitmachen ist ganz einfach:
auf www.natagora-bnvs.be/Gewinnspiel klicken,
eine Frage beantworten und abschicken.
Oder im Natagora-BNVS Sekretariat anrufen
und das Formular wird Ihnen zugeschickt
Die Gewinner werden per E-mail oder Telefon benachrichtigt.
Wir freuen uns über Ihre Teilnahme!

Natagora-BNVS Medell 162, 4770 Amel Tel: 080 / 44.81.44



MITMACHEN !

www.natagora-bnvs.be/Gewinnspiel

BIS ZUM 30. SEPTEMBER 2011



Alle 32.000 gezinnen in het Duitstalige deel van België ontvingen deze postkaart. Op de achterkant bevond zich een mini-quiz: via de website konden de mensen een korte (en gemakkelijke) vraag beantwoorden. Er waren ongeveer 5000 deelnemers, wat enorm is voor dit kleine gebied.

40 winnaars kregen laarzen, een rugzak, een zoetwatermosselspel of een gratis BNVS-lidmaatschap.

En de reacties waren positief!

Mensen die een zoetwatermosselspel wonnen, vroegen of ze er nog een tweede konden kopen als Kerstgeschenk voor familie.

Drie winnaars van rugzakken werden lid omdat ze de prijs zo geweldig vonden. De rubberlaarzen vielen ook goed in de smaak en alle winnaars van een gratis lidmaatschap beloofden ook de komende jaren nog lid te blijven.



Niet te missen: International Symposium on Hydraulic Engineering Aachen (IWASA)



De 42ste editie van dit tweedaags symposium op 12 en 13 januari, georganiseerd door AMICE Partner IWW-RWTH zal heel bijzonder worden!

Door de jaren heen is het International Symposium on Hydraulic Engineering in Aken (IWASA) een bekende ontmoetingsplaats en kenniscentrum geworden. Het doelpubliek bestaat hoofdzakelijk uit ingenieurs, onderzoekers en uitvoerders op het gebied van waterbouwkunde en het beheer van watervoorraden, maar ook het geïnteresseerde publiek is welkom. De lezingen worden gegeven door sprekers van onderzoeksinstituten, bedrijven en administraties. Vanwege de aard en de relevantie van de onderwerpen, trekt de conferentie elk jaar tussen 350 en 450 deelnemers aan uit Duitsland en de buurlanden.

Dit jaar is AMICE prominent aanwezig op IWASA, met presentaties in elke sessie.

Het programma kan [hier](#) gedownload worden.

Lang verwacht: de internationale overstromingsoefening.

EPAMA, APS, CETMEF en de Région wallonne organiseerden een grootschalige oefening over hoogwaterbeheer langs de Maas. Codenaam MEUSEX (in Frankrijk) en HYDROTEST (in België).

Op 7 November 2050 begon het water te stijgen in Neufchateau. Het stroomde naar het departement Meuse waar verschillende gemeenten ernstig getroffen waren. De prefectuur moest een crisis-coördinatiecentrum oprichten met alle nooddiensten. Het leger werd ingeschakeld om een dijk te versterken en de brandweer bezocht verschillende huizen in St.-Mihiel om mensen te evacueren. Drie dagen later had het water de Ardennen bereikt, waar de prefectuur ook een crisiscentrum oprichtte. Een dergelijke overstroming was nog nooit voorgekomen; ze was erger dan die van 1995! Het hoogwater bereikte Dinant (Prov. Namen) op 16 november en twee dagen later was het in Engis (Prov. Luik). De ambtenaar die verantwoordelijk was voor noodplanning (PLANU) bleek een sleutelrol te spelen bij proactieve maatregelen.

Natuurlijk was dit enkel een oefening, gebaseerd op een overstroming zoals die zou kunnen voorkomen als de winterse neerslag met 25% zou toenemen tegen het jaar 2050 (volgens een van de mogelijke klimaatscenario's voor de Maas).

Meer dan 330 deelnemers uit Frankrijk en België waren hierbij betrokken: hoogwater-voorspellingsdiensten, het Waalse CRC (regionaal crisiscentrum), 35 burgemeesters en hun nooddiensten, 3 Franse prefecturen en hun nooddiensten, 3 Franse DDT (district territorial direction), 1 legerafdeling, de *Etat Major de Défense* – Zone oost, vertegenwoordigers van de private sector (PSA Peugeot Citroën, CNPE Chooz, chemical factory Prayon), studentenwaarnemers, journalisten, enz.



Rond de tafel met de Prefect van de Ardennen op 10 november.

De oefening was een goede gelegenheid om de interne procedures en de informatiedoorstroom te testen. De Franse gemeenten gebruikten OSIRIS. Overstromings- en risicokaarten werden verbeterd: EPAMA kon samenwerken met SERTIT via het Europese *Safer* project om de omvang van overstromingen weer te geven op satellietbeelden met hoge resolutie. De Région wallonne toonde de nieuwste hydraulische modellering uitgevoerd door de universiteit van Luik. Zowel SERTIT als APS werkten met 3D-beelden van de gebeurtenis.

Het is nu al duidelijk dat deze internationale oefening een groot succes was. Een dergelijke grootschalige test was nog nooit georganiseerd in het Maasbekken. Via deelnemersverslagen wordt nog nagegaan welke punten in de toekomst kunnen verbeterd worden. Er worden ook nog overstromingsdemonstraties gepland in Nederland, zodat een volledig beeld verkregen wordt van crisisbeheer bij overstromingen langs de hele Maas.



In Lacroix-sur-Meuse wordt de dijk versterkt

Overstromingskaarten analyseren in Engis.

Persteksten over de oefening (in het Frans) zijn beschikbaar op de [website](#).



Omdat deze internationale hoogwateroefening een van de hoogtepunten is van het AMICE project, zal een extra nummer van Maas en Klimaat eraan gewijd worden.

Belgisch-Duitse publicatie van AMICE partners

De universiteit van Luik, de Technische Hogeschool Aken en het Waterschap Eifel-Rur publiceerden samen een artikel in *Dams and Reservoirs under changing Challenges*.

Mogelijkheden om de nu gebruikte beslissingsregels te herzien en te verbeteren worden geëvalueerd voor de reservoirs van de Vesder in België (50 milj. m³) en het Rur complex in Duitsland (300 milj. m³). Dit onderzoek wordt grensoverschrijdend uitgevoerd op de schaal van het Maasbekken. Beide landen volgen een gemeenschappelijke methodologie en de bedrijfsvoering wordt geanalyseerd in het kader van de klimaatveranderingsscenario's die voor de Maas beschreven werden. Analoge, op risico gebaseerde benaderingen worden consequent gebruikt in beide landen om de efficiëntie van nieuwe beslissingsregels te evalueren in termen van risico-vermindering voor hoog- en laagwater.

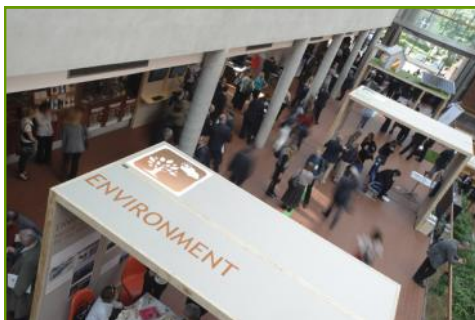
Het artikel (in het Engels) kan [hier](#) gedownload worden

Internationale INTERREG conferentie in Katowice, Poland

Op 15 en 16 september 2011 organiseerden de 13 internationale Programma's die momenteel actief zijn in het kader van Europese Territoriale Samenwerking voor het eerst een gezamenlijke conferentie om aan te tonen dat grensoverschrijdende samenwerking de levenskwaliteit in Europa verhoogt.

Het werd een groot succes voor Europese grensoverschrijdende samenwerking: er waren bijna 1000 deelnemers (inclusief een online publiek dat alles kon volgen via live stream). Om een beeld te krijgen van hoe het was in Katowice, [bekijk hier de hoogtepunten en de foto's van de conferentie en de conclusies](#).

De gemeenschappelijke internationale conferentie was een succesvolle kick-off: we nodigen u uit om regelmatig op deze website te zoeken naar toekomstige activiteiten die door de 13 transnationale programma's ondersteund worden!



Katowice's Muziekacademie was een fantastische conferentieplaats.



In een van de workshops werd het AMICE project voorgesteld als een goed voorbeeld van grensoverschrijdende samenwerking.

Publieksinformatie te Ny De werken gaan van start

De werkzaamheden in de vallei van de Naives gaan eindelijk van start! Alle plannen en contracten werden officieel goedgekeurd; het is nu enkel nog wachten op beter weer!



Op 10 december werd een voorlichtingsvergadering gehouden om de plaatselijke bevolking op de hoogte te brengen van wat er precies gepland is en wanneer. Het integrale beheerplan voor de Naives omvat een overstromingsdam in de graslanden langs de rivier, werken aan de Naives zelf om de risico's van droogte te verminderen, een verbeterde opvang en behandeling van afvalwater, vernieuwing van de ondergrondse overkluisingen en verbetering van de architectuur van het dorp (o.a. verlichting van de fontein en het ondergronds brengen van elektriciteitskabels).

50 inwoners van Ny kwamen naar de bijeenkomst. Ze stelden veel praktische vragen, maar er was geen echte tegenstand. Dat bewijst dat de onderhandelingen van de voorbije jaren succesvol waren en dat de plannen echt een meerwaarde betekenen.

Het EPAMA - bestuur op ont- dekkingstocht langs de AMICE projecten



In the Ardennen

Op 13 en 14 oktober 2011 maakten tien vertegenwoordigers van het EPAMA-bestuur een tocht door het Maasbekken om het AMICE-project en ook dat van Maaswerken te leren kennen. Er werd een bezoek gebracht aan het Albertkanaal, HOWABO en het oude centrum van 's-Hertogenbosch, de imposante Grensmaaswerken en de valleien in het Duitstalige deel van de Ardennen. Er was ook een lunch met de Maascommissie.

Er waren interessante verschillen met de manier van werken die ze gewoon waren en uit de discussies ontstonden enkele schitterende ideeën.

Bij de sluis van Has-selt, op het Albertkanaal



Nieuws van het Cluster



Sic Adapt! finalist voor de RegioStars Awards 2012

Wat zijn RegioStar Awards?

Het doel van de **RegioStars Awards** is het identificeren van goede praktijkvoorbeelden in regionale ontwikkeling en de aandacht te trekken op originele en vernieuwende projecten die aantrekkelijk en inspirerend zouden kunnen zijn voor andere regio's. De RegioStars awards maken deel uit van de **Commission's Regions for Economic Change initiative**, die goede praktijkvoorbeelden in stedelijke en regionale ontwikkeling onder de aandacht wil brengen. De RegioStars Awards worden door de Europese Commissie georganiseerd sinds 2008.

De 5 categorieën in de RegioStars Award 2012 zijn (1) Slimme groei, (2) Duurzame groei, (3) Ruimte-en procesgroei, (4) Citystars en (5) Informatie en Communicatie.

De Europese Commissie ontving dit jaar een recordaantal van 107 dossiers van projecten die meedingen naar de RegioStars Awards. De jury koos **SIC adapt!** als een van de 24 finalisten. **SIC adapt!** bevindt zich in de categorie Duurzame groei en concurreert daar met 4 andere finalisten.

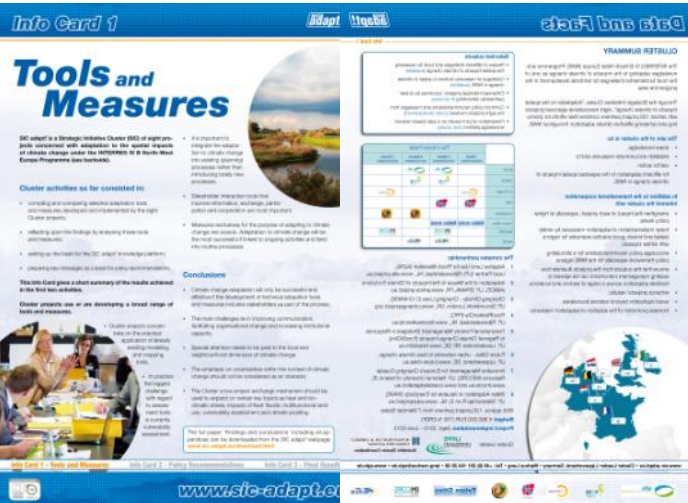
Op 16 januari 2012 is er een presentatie van alle finalisten voor de jury in Brussel. De RegioStars Awards ceremonie heeft plaats op 14 Juni 2012 ter gelegenheid van de Regions for Economic Change Conferentie.

U kunt hierover meer lezen [hier](#).

Sic Adapt! eerste infokaart

U wilt in één oogopslag zien met welke maatregelen en toepassingen voor klimaatadaptatie het Cluster tot nu toe bezig is geweest?

Download de eerste Cluster infokaart van de [website](#)!



Climate Changing? Meuse Adapting!

AMICE in cijfers

2009-2012

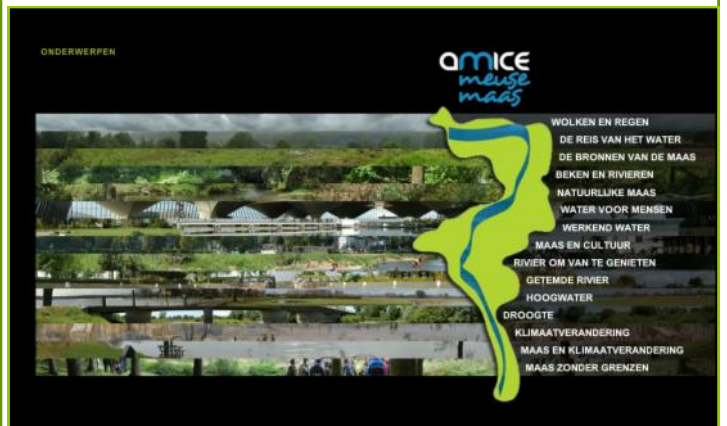
17 partners

4 landen

Budget : 8.9 miljoen €

ERDF : 2.8 miljoen €

Vergeet vooral ook AMICE's film website niet te bezoeken: www.amice-film.eu



Wordt verwacht

Niet te missen! Check de [website](#) voor de meest recente info

- 12-13 januari 2012: IWASA 42ste International Symposium on Hydraulic Engineering in Aken. Thema dit jaar is 'Flood Waters—A permanent Challenge'.
- Tweede helft van april: AMICE terreinbezoek aan de sluis van Ham in Vlaanderen om de enorme Archimedes schroeven te bewonderen
- Hoogwateroefening in Nederland

Contacten en credits:

AMICE Lead Partner - Coordinator : Maïté Fournier (EPAMA)
 AMICE Communication Officer : Martine Lejeune (RIOU)
 AMICE logo conception : Olivier Drogue

Gelukkig Nieuwjaar!